

DoorProtect Lietotāja Instrukcija



DoorProtect ir bezvadu durvju un logu atvēršanas detektors, kas paredzēts lietošanai iekštelpās. Tas var darboties līdz 7 gadiem, izmantojot iepriekš uzstādītu akumulatoru un spēj noteikt vairāk nekā vienu miljonu durvju atvēršanas reižu. DoorProtect ir kontaktligzda ārējā detektora pievienošanai.



DoorProtect funkcionālais elements ir aizzīmogota kontakta niedru releja. Tas sastāv no spuldzē ievietotiem feromagnētiskiem kontaktiem, kas pastāvīga magnēta ietekmē veido nepārtrauktu ķēdi.

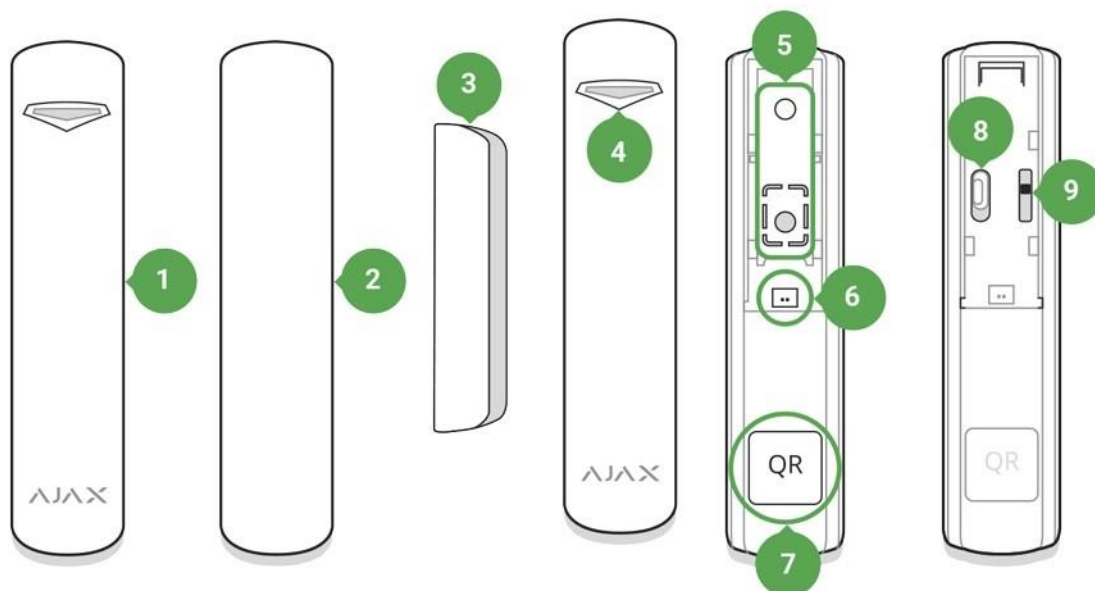
DoorProtect darbojas Ajax drošības sistēmā, veidojot savienojumu, izmantojot aizsargāto Jeweller radio protokolu. Redzes līnijā sakaru diapazons ir līdz 1200 m. Izmantojot uartBridge vai ocBridge Plus integrācijas moduļus, DoorProtect var izmantot kā trešās puses apsardzes sistēmas daļu.

Detektors tiek uzstādīts, izmantojot Ajax lietotnes iOS, Android, macOS un Windows sistēmās. Lietotne paziņo lietotājam par visiem notikumiem,

izmantojot informatīvos push paziņojumus, īsziņas un zvanus (ja tie ir aktivizēti).

Drošības sistēma Ajax ir pašpietiekama, taču lietotājs to var savienot ar apsardzes kompānijas centrālo uzraudzības staciju.

Funkcionālie Elementi



1. DoorProtect
2. Lielais magnēts (jānovieto pa labi no detektora)
3. Mazais magnēts (jānovieto pa labi no detektora)
4. LED indikators
5. SmartBracket stiprinājuma panelis (perforēta daļa ir nepieciešama, lai iedarbinātu tamperu, ja tiek mēģināts demontēt detektoru. Nepārtrauciet to!)
6. Ārējā detektora savienojuma kontaktligzda

7. QR kods
8. Iekārtas slēdzis
9. Tampera poga

Darbības princips

DoorProtect sastāv no divām daļām: detektors ar aizvērtu niedru releju un pastāvīgu magnētu. Piestipriniet detektoru pie durvju rāmja, savukārt magnētu var piestiprināt pie durvju kustīgā spārna vai bīdāmās daļas. Ja noslēgtais kontaktu niedru relejs atrodas magnētiskā lauka pārklājuma zonā, tas aizver ķēdi, kas nozīmē, ka detektors ir aizvērts. Durvju atvere izstumj magnētu no noslēgtā kontakta niedru releja un atver ķēdi. Tādā veidā detektors atpazīst atveri.



Piestipriniet magnētu detektora **labajā** pusē.



Mazais magnēts darbojas 1 cm attālumā, bet lielais - līdz 2 cm.

Pēc iedarbināšanas DoorProtect nekavējoties pārraida trauksmes signālu uz centru, aktivizējot sirēnas un paziņojot par to lietotājam un apsardzes uzņēmumam.

Detektora savienošana

Pirms savienošanas:

1. Ievērojot centrāles instrukcijas soļus, uzstādiet Ajax lietotni savā viedtālrunī. Izveidojiet kontu, pievienojiet centrmezglu lietotnei un izveidojiet vismaz vienu istabu.
2. Ieslēdziet centrāli un pārbaudiet interneta savienojumu (izmantojot Ethernet kabeli un / vai GSM tīklu).
3. Pārlicinieties, ka centrāle ir atbruņota un neatjauninās, pārbaudot tās statusu lietotnē.

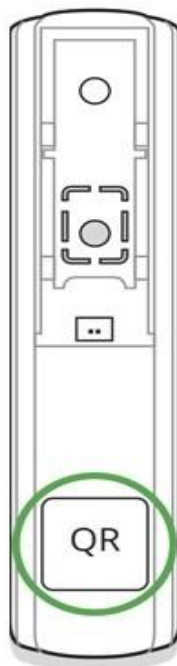


Ierīci centrmezglam var pievienot tikai lietotāji ar administratora tiesībām.

Kā savienot detektoru ar centrāli:



1. Izvēlieties opciju **Pievienot ierīci** Ajax lietotnē.
2. Nosauciet iekārtu, noskenējiet/uzrakstiet manuāli QR kodu (atrodas uz iekārtas un iepakojuma) un izvēlieties atrašanas vietu.



3. Izvēlieties **Pievienot** – atpakaļskaitīšana sāksies.

4. Iekārtas slēdzis.



Lai notiktu savienošana, detektoram jāatrodas centrāles bezvadu tīkla pārklājuma zonā (tajā pašā teritorijā).

Centrāles savienojuma pieprasījums ir pārraidīts īsu laika periodu iekārtas ieslēgšanas brīdī.

Ja centrāles savienošana neizdevās, izslēdziet detektoru uz 5 sekundēm un mēģiniet vēlreiz.

Ja detektors ir savienots ar centrāli, tas parādīsies Ajax lietotnes iekārtu sarakstā. Detektoru statusu atjaunošana sarakstā ir atkarīga no uzstādītā detektora ping intervāla centrāles iestatījumos. Noklusējuma vērtība ir 36 sekundes.

Savienošana ar trešās puses sistēmām

Lai savienotu detektoru ar trešās puses apsardzes sistēmu izmantojot uartBridge vai ocBridgePlus integrācijas modulus, sekojiet lietotāja instrukcijai.

Stāvokļi


1. Iekārtas
2. DoorProtect

Parameters	Vērtība
Temperatūra	Detektora temperatūra. Temperatūru mēra procesors un mainās pakāpeniski.
Jeweller Signāla līmenis	Signāla līmenis starp centrāli un detektoru
Baterijas uzlāde	Iekārtas baterijas līmenis. Atspoguļo procentos
Vāks	Tampera stāvoklis, kurš reaģē uz detektora pamatnes atvienošanu
Aizkāve pie ieejas, sek.	Aizkāves laiks, ieejot
Aizkāve pie izejas, sek.	Aizkāves laiks, izejos
Rex	Indikācija, ja detektors ir savienots ar Rex radio signāla paplašinātāju
Savienojums	Savienojuma statuss starp centrāli un detektoru
Noklusējuma detektors	Noklusējuma detektora statuss
Ārējais kontakts	Pie DoorProtect savienotā ārējā detektora statuss
Vienmēr Aktīvs	Ja aktīvs, detektors ir vienmēr apbruņotā režīmā
Īslaicīga deaktivizēšana	Parāda ierīces pagaidu deaktivizācijas funkcijas statusu: Nē - ierīce darbojas normāli un pārraida visus

	<p>notikumus.</p> <p>Tikai vāks - centrmezgla administrators ir atspējojis paziņojumus par aktivizēšanu ierīces korpusā.</p> <p>Pilnībā Centrāles administrators pilnībā izslēdz ierīci no sistēmas darbības. Ierīce neievēro sistēmas komandas un neziņo par trausmēm vai citiem notikumiem.</p> <p>Pēc trausmju skaita - sistēma automātiski atslēdz ierīci, kad tiek pārsniegts trausmju skaits (norādīts ierīču automātiskās deaktivizācijas iestatījumos). Šī funkcija ir konfigurēta lietotnē Ajax PRO.</p> <p>Pēc taimera - ierīce automātiski atspējo ierīci, kad beidzas atkopšanas taimera derīgums (norādīts ierīču automātiskās deaktivizācijas iestatījumos). Šī funkcija ir konfigurēta lietotnē Ajax PRO.</p>
<p>Programmno drošinājums</p>	<p>Detektora programmno drošinājuma versija</p>
<p>Iekārtas ID</p>	<p>Iekārtas identifikators</p>



Iestatījumi	Vērtība
Pirmais lauks	Detektora nosaukums, var rediģēt
Istaba	Virtuālās istabas izvēle, pie kuras iekārta piesaistīts
Aizkāve, ieejot, sek.	Aizkāves laika iestatīšana, ieejot
Aizkāve, izejot, sek.	Aizkāves laika iestatīšana, izejot
Aizkāve nakts režīmā	Aizkāve ieslēgta, izmantojot nakts režīmu
Apbruņošana nakts režīmā	Ja aktīvs, detektors pārslēgsies apbruņotajā režīmā nakts režīma izmantošanas laikā
Trauksmes LED indikācija	Ļauj atslēgt mirgojošu LED indikatoru trauksmes laikā. Pieejams iekārtās ar programnodrošinājuma versiju 5.55.0.0 vai jaunāku
Noklusējuma Detektors	Ja aktīvs, DoorProtect pēc noklusējuma reaģēs uz atvēršanu/aizvēršanu
Ārējais kontakts	Ja aktīvs, detektors reģistrē ārējā detektora trauksmes
Vienmēr aktīvs	Ja aktīvs, detektors vienmēr reģistrē atvēršanu/aizvēršanu
Trauksme ar sirēnu pie atvēršanu	Ja aktīvs, sirēnas, pievienotas pie sistēmas ir aktivētas pie atvēršanas
Aktivē sirēnu, ja ārējais kontakts atvērts	Ja aktīvs, sirēnas, pievienotas pie sistēmas ir aktivētas ārējā detektora trauksmes laikā
Jeweller Signāla Līmeņa Tests	Pārslēdz detektoru signāla līmeņa testēšanas režīmā
Detektēšanas Zonas Tests	Pārslēdz detektoru zonas detektēšanas režīmā
Vājināšanās tests	Pārslēdz detektoru signāla vājināšanas testa režīmā (pieejams detektoriem ar programnodrošinājuma versiju 3.50 vai jaunāku)

Īslaicīga Deaktivācija	<p>Ļauj lietotājiem atvienot iekārtu, neņemot to ārā no sistēmas.</p> <p>◆</p>
	<p>Ir pieejamas divas opcijas:</p> <p>Pilnībā – iekārta neizpildīs sistēmas komandas vai nepiedalīsies automatizācijas scenārijos un sistēma ignores iekārtas trauksmes un citus paziņojumus</p> <p>Tikai vāks – sistēma ignorēs tikai paziņojumus par ierīces tampera iedarbināšanu</p> <p>Sistēma var arī automātiski deaktivēt iekārtas kad uzstādītais trauksmju skaits ir pārsniegts vai taimera atiestatīšanas laiks beidzas.</p>
Lietotāja Instrukcija	 <p>Atver lietotāja instrukciju</p>
Atvienot Iekārtu	Atvieno iekārtu no centrāles un dzēš tās iestatījumus

Indikācijas

Notikums	Indikācija	Piezīme
Detektora ieslēgšana	Iedegas zaļš uz sekundi	
Detektora pieslēgšana pie centrāles, ocBridge Plus un uartBridge	Iedegas uz dažām sekundēm	
Trauksmes / tampera aktivācija	Iedegas zaļš uz vienu sekundi	Trauksmi sūta reizi 5 sekundēs

Bateriju nepieciešams aizvietot	Trauksmes laikā, tā lēni iedegas zaļa un lēni izslēdzas	
---------------------------------	---	--

Funkcionalitātes testēšana

Ajax drošības sistēma ļauj veikt savienoto iekārtu funkcionalitātes testus.

Detektora uzstādīšana



Ja signāla līmenis ir zems (viens iedalījums), nevar garantēt apsardzes sistēmas stabilu darbību. Veiciet nepieciešamas darbības, lai uzlabotu signāla kvalitāti. Iekārtas pārvietošana pat uz 20cm var uzlabot signālu.

Ja signāls joprojām slikts, izmantojiet Rex radio signāla uzlabošanas iekārtu.

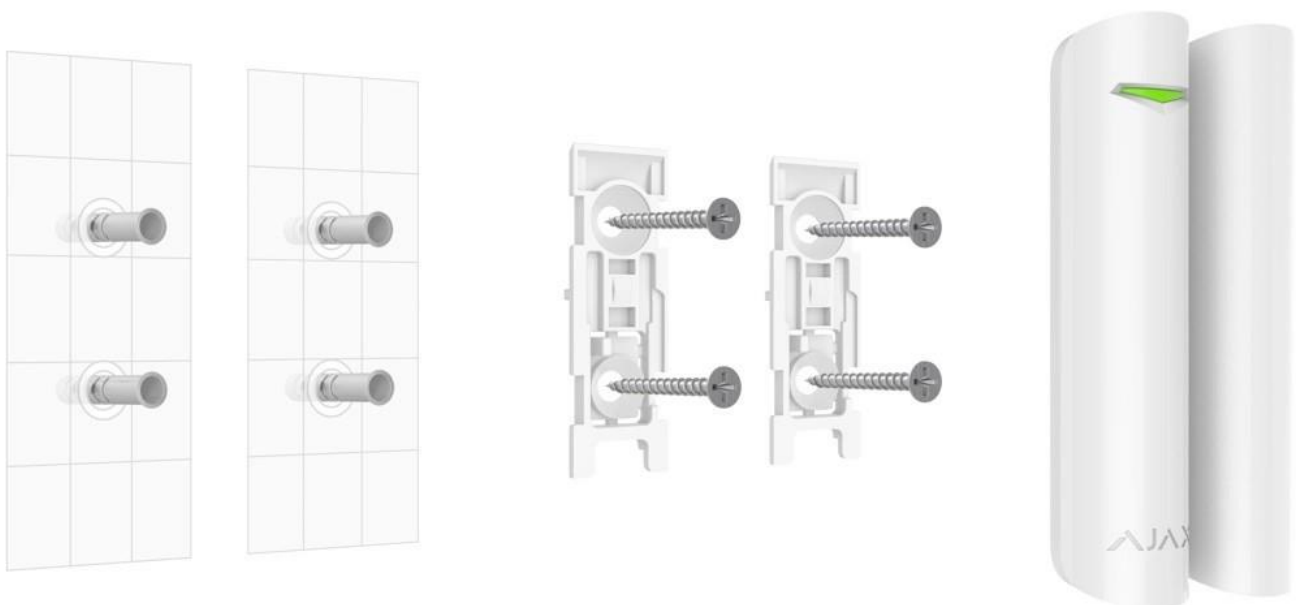
Uzstādot detektoru perpendikulārā plaknē (rāmī/kastē), izmantojiet mazu magnētu. Attālums starp magnētu un detektoru nevar pārsniegt 1 cm.

Novietojot DoorProtect daļas vienā plaknē, izmantojiet lielo magnētu. Tās iedarbināšanas sliekšnis - 2 cm.

Pieslēdziet magnētu durvju (loga) kustīgajai daļai pa labi no detektora. Puse, kurai jāpiestiprina magnēts, ar detektora korpusu ir atzīmēta ar bultiņu. Vajadzības gadījumā detektoru var novietot horizontāli.

Detektora uzstādīšana

Pirms detektora uzstādīšanas, pārlicinieties, ka Jūs izvēlējaties optimālu atrašanas vietu saskaņā ar šo lietošanas instrukciju.



1. Nostipriniet SmartBracket stiprinājumu paneļus un magnētu, izmantojot komplektā esošās skrūves. Ja izmantojat kādus citus rīkus uzstādīšanai, pārlicinieties, ka tie nesabojās un nedeformēs paneli.



Divpusēju līmlenti var izmantot tikai īslaicīgai piestiprināšanai. Laika gaitā lente izžūs, kā rezultātā var nokrist DoorProtect un iedarbosies drošības sistēma.

2. Uzlieciet detektoru uz stiprinājuma paneļa. Tiklīdz detektors ir piefiksēts ar SmartBracket, LED nomirgos, kas norāda, ka tampers ir aizvērts.



Ja pēc instalēšanas SmartBracket gaismas indikators nemirgo, Ajax lietotnē pārbaudiet tampera statusu un pēc tam paneļa fiksējošo hermētiskumu.

Ja detektors ir noņemts no virsmas vai stiprinājuma paneļa, Jūs saņemsiet paziņojumu.

3. Novietojiet magnetu uz stiprinājuma paneļa.

Neuzstādiet detektoru:

1. Ārtelpās;
2. Pie metāliskiem objektiem vai spoguļiem, kas var izsaukt signālu traucējumus;
3. Jebkurās telpās, kur temperatūra un mitrums pārsniedz pieļaujamās robežas;
4. Tuvāk ka 1 m pie centrāles.

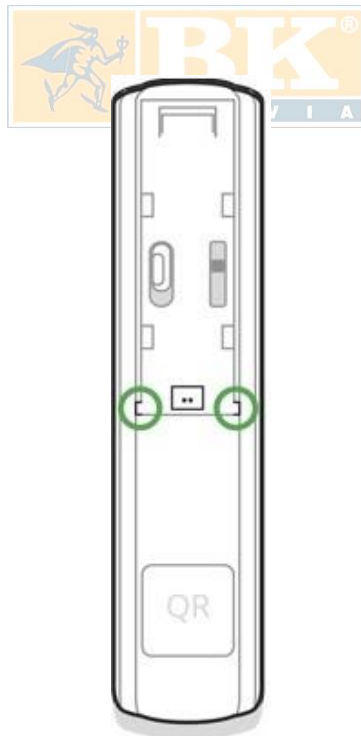


Citu ražotāju vadu detektoru pieslēgšana

Vadu detektoru ar NC kontakta tipu, var pievienot pie to DoorProtect, izmantojot ārpusē uzstādītu spaiļu skavu.



Rekomendējam uzstādīt vadu detektoru attālumā, kurš nepārsniedz 1 metru - vada garuma palielināšana paaugstinās tā bojājuma risku un samazinās detektoru komunikācijas kvalitāti.



Ja tiek iedarbināts ārējais detektors, jūs saņemsiet paziņojumu.

Detektora apkope un baterijas nomaiņa

Regulāri pārbaudiet DoorProtect detektora darbības spēju. Notīriet detektora korpusu no putekļiem, zirnekļa tīkla un citiem piesārņojumiem, kad tie parādās. Izmantojiet mīkstu, sausu salveti, kas piemērota aprīkojuma apkopei.

Detektora tīrīšanai nelietojiet vielas, kas satur spirtu, acetonu, benzīnu un citus aktīvos šķīdinātājus.

Baterijas kalpošanas laiks ir atkarīgs no akumulatora kvalitātes, detektora iedarbināšanas biežuma un detektora ping intervāla, ko veic centrmezgls.

Ja durvis tiek atvērtas 10 reizes dienā un pingēšanas intervāls ir 60 sekundes, tad DoorProtect darbosies līdz 7 gadiem no iepriekš instalētās akumulatora. Iestatot 12 sekunžu ping intervālu, jūs samazināsiet akumulatora darbības laiku līdz 2 gadiem.

Ja detektora akumulators ir izlādējies, jūs saņemsiet paziņojumu, un gaismas diode vienmērīgi iedegas un nodziest, ja tiek aktivizēts detektors vai tampers.

Tehniskie parametri

Sensors	Slēgta kontakta niedru releja
Detektora iedarbināšanas aizkāve	1 cm (mazs magnēts) 2 cm (liels magnēts)
Tampera aizsardzība	Jā
Ligzda vadu detektoru savienošanai	Jā, NC
Frekvences diapazons	868.0 – 868.6 MHz vai 868.7 – 869.2 MHz Atkārtīgs no reģiona

Savienojamība	Darbojas ar visiem Ajax centrālēm, diapazona paplašinātājiem, ocBridge, uartBridge
Maksimāla RF izvades jauda	Līdz 20 mW
Modulācija	GFSK
Radio signāla diapazons	Līdz 1,200 m (bez šķērslēm)
Barošana	1 baterija CR123A, 3 V
Baterijas darbības ilgums	Līdz 7 gadiem
Uzstādīšanas metode	Iekšējās
Aizsardzības līmenis	IP50
Darbības temperatūru diapazons	No -10°C līdz +40°C
Darbības mitrums	Līdz 75%
Izmēri	Ø 20 × 90 mm
Svars	29 g
Sertifikācija	Security Grade 2, Environmental Class II, EN 50131- 1, EN 50131-2-6, EN50131-5-3

Komplektācija

1. DoorProtect
2. SmartBracket stiprinājuma panelis
3. Baterija CR123A (uzstādīts)
4. Liels magnēts
5. Mazs magnēts
6. Ārpusē piestiprināta spaiļu skava
7. Uzstādīšanas komplekts

8. Lietošanas instrukcija

Garantijas noteikumi

Garantija "AJAX SYSTEMS MANUFACTURING" LIMITED LIABILITY COMPANY produktiem ir spēkā 2 gadus no pirkuma dienas un neattiecas uz akumulatoru.

Ja ierīce nedarbojas pareizi, vispirms sazinieties ar atbalsta dienestu - pusē gadījumu tehniskās problēmas var atrisināt attālināti!

Tehniskais atbalsts: info@bklatvia.lv

